



## BUPATI KUBU RAYA

### PERATURAN BUPATI KUBU RAYA NOMOR 3 TAHUN 2010

#### TENTANG

PEMBENTUKAN, SUSUNAN ORGANISASI DAN TATA KERJA  
UNIT PELABUHAN PENYEBERANGAN RASAU JAYA SEBAGAI UNIT PELAKSANA  
TEKNIS DINAS PERHUBUNGAN KABUPATEN KUBU RAYA

DENGAN RAHMAT TUHAN YANG MAHA ESA

BUPATI KUBU RAYA,

- Menimbang : bahwa untuk melaksanakan Pasal 77 ayat (1) huruf e Peraturan Daerah Nomor 14 Tahun 2009 tentang Susunan Organisasi Perangkat Daerah Kabupaten Kubu Raya, perlu menetapkan Peraturan Bupati tentang Pembentukan, Susunan Organisasi dan Tata Kerja Unit Pelabuhan Penyeberangan Rasau Jaya sebagai Unit Pelaksana Teknis Dinas Perhubungan Kabupaten Kubu Raya;
- Mengingat : 1. Undang-Undang Nomor 8 Tahun 1974 tentang Pokok-Pokok Kepegawaian (Lembaran Negara Republik Indonesia Tahun 1974 Nomor 55, Tambahan Lembaran Negara Republik Indonesia Nomor 3041) sebagaimana telah diubah dengan Undang-Undang Nomor 43 Tahun 1999 (Lembaran Negara Republik Indonesia Tahun 1999 Nomor 169, Tambahan Lembaran Negara Republik Indonesia Nomor 3890);
2. Undang-Undang Nomor 14 Tahun 1992 tentang Lalu Lintas dan Angkutan Jalan (Lembaran Negara Republik Indonesia Tahun 1992 Nomor 49, Tambahan Lembaran Negara Republik Indonesia Nomor 3480);
3. Undang-Undang Nomor 17 Tahun 2003 tentang Keuangan Negara (Lembaran Negara Republik Indonesia Tahun 2003 Nomor 47, Tambahan Lembaran Negara Republik Indonesia Nomor 4286);
4. Undang-Undang Nomor 10 Tahun 2004 tentang Pembentukan Peraturan Perundang-undangan (Lembaran Negara Republik Indonesia Tahun 2004 Nomor 53, Tambahan Lembaran Negara Republik Indonesia Nomor 4389);
5. Undang-Undang Nomor 32 Tahun 2004 tentang Pemerintahan Daerah (Lembaran Negara Republik Indonesia Tahun 2004 Nomor 125, Tambahan Lembaran Negara Republik Indonesia Nomor 4437) sebagaimana telah diubah beberapa kali terakhir dengan Undang-Undang Nomor 12 Tahun 2008 (Lembaran Negara Republik Indonesia

- Tahun 2008 Nomor 59, Tambahan Lembaran Negara Republik Indonesia Nomor 4844);
6. Undang-Undang Nomor 35 Tahun 2007 tentang Pembentukan Kabupaten Kubu Raya di Provinsi Kalimantan Barat (Lembaran Negara Republik Indonesia Tahun 2007 Nomor 101, Tambahan Lembaran Negara Republik Indonesia Nomor 4751);
  7. Peraturan Pemerintah Nomor 69 Tahun 2001 tentang Kepelabuhanan (Lembaran Negara Republik Indonesia Tahun 2001 Nomor 127, Tambahan Lembaran Negara Republik Indonesia Nomor 4145);
  8. Peraturan Pemerintah Nomor 38 Tahun 2007 tentang Pembagian Urusan Pemerintahan antara Pemerintah, Pemerintahan Daerah Provinsi dan Pemerintahan Daerah Kabupaten/Kota (Lembaran Negara Republik Indonesia Tahun 2007 Nomor 82, Tambahan Lembaran Negara Republik Indonesia Nomor 4737);
  9. Peraturan Pemerintah Nomor 41 Tahun 2007 tentang Organisasi Perangkat Daerah (Lembaran Negara Republik Indonesia Tahun 2007 Nomor 89, Tambahan Lembaran Negara Republik Indonesia Nomor 4741);
  10. Peraturan Daerah Nomor 2 Tahun 2008 tentang Urusan Pemerintahan yang Menjadi Kewenangan Pemerintahan Kabupaten Kubu Raya (Lembaran Daerah Tahun 2008 Nomor 2);
  11. Peraturan Daerah Nomor 14 Tahun 2009 tentang Susunan Organisasi Perangkat Daerah Kabupaten Kubu Raya (Lembaran Daerah Tahun 2009 Nomor 14);
  12. Peraturan Bupati Nomor 70 Tahun 2009 tentang Struktur Organisasi, Tugas Pokok, Fungsi dan Tata Kerja Dinas Perhubungan (Berita Daerah Tahun 2009 Nomor 70);

#### **MEMUTUSKAN:**

Menetapkan : **PERATURAN BUPATI TENTANG PEMBENTUKAN, SUSUNAN ORGANISASI DAN TATA KERJA UNIT PELABUHAN PENYEBERANGAN RASAU JAYA SEBAGAI UNIT PELAKSANA TEKNIS DINAS PERHUBUNGAN KABUPATEN KUBU RAYA.**

#### **BAB I**

#### **KETENTUAN UMUM**

##### **Pasal 1**

Dalam Peraturan ini yang dimaksud dengan:

1. Daerah adalah Daerah Kabupaten Kubu Raya.
2. Pemerintah Daerah adalah Bupati dan Perangkat Daerah sebagai unsur Penyelenggara Pemerintahan Daerah.
3. Bupati adalah Bupati Kubu Raya.
4. Dinas adalah Dinas Perhubungan Kabupaten Kubu Raya.
5. Kepala Dinas adalah Kepala Dinas Perhubungan Kabupaten Kubu Raya.
6. Unit Pelabuhan Penyeberangan Rasau Jaya adalah Unit Pelaksana Teknis Dinas Perhubungan Kabupaten Kubu Raya.

7. Kepala Unit adalah Kepala Unit Pelabuhan Penyeberangan Rasau Jaya.
8. Kelompok Jabatan Fungsional adalah sejumlah tenaga dalam jenjang jabatan fungsional pada Unit Pelabuhan Penyeberangan Rasau Jaya.

## BAB II PEMBENTUKAN

### Pasal 2

Dengan Peraturan Bupati ini dibentuk Unit Pelabuhan Penyeberangan Rasau Jaya sebagai Unit Pelaksana Teknis Dinas Perhubungan Kabupaten Kubu Raya.

## BAB III KEDUDUKAN, TUGAS POKOK DAN FUNGSI

### Pasal 3

- (1) Unit Pelabuhan Penyeberangan Rasau Jaya merupakan unsur pelaksana operasional Dinas.
- (2) Unit Pelabuhan Penyeberangan Rasau Jaya dipimpin oleh seorang Kepala Unit Pelabuhan Penyeberangan Rasau Jaya yang berada di bawah dan bertanggungjawab kepada Kepala Dinas dan secara operasional dikoordinasikan oleh Camat.

### Pasal 4

Tugas pokok Unit Pelabuhan Penyeberangan Rasau Jaya adalah melaksanakan sebagian tugas operasional dan kebijakan teknis Dinas di bidang Perhubungan yang meliputi pelayanan, pembinaan dan pengembangan upaya Perhubungan.

### Pasal 5

Untuk melaksanakan tugas sebagaimana dimaksud dalam Pasal 4, Unit Pelabuhan Penyeberangan Rasau Jaya menyelenggarakan fungsi:

- a. perencanaan pelaksanaan kebijakan teknis Dinas di bidang Unit Pelabuhan Penyeberangan Rasau Jaya;
- b. pelaksanaan kebijakan teknis di bidang Unit Pelabuhan Penyeberangan Rasau Jaya;
- c. pengawasan dan pengendalian teknis pelaksanaan kebijakan teknis Dinas di bidang Unit Pelabuhan Penyeberangan Rasau Jaya;
- d. evaluasi dan pelaporan pelaksanaan kebijakan Dinas di bidang Unit Pelabuhan Penyeberangan Rasau Jaya; dan
- e. pelaksanaan tugas lain yang diberikan oleh Kepala Dinas sesuai dengan tugas dan fungsinya.

## BAB IV SUSUNAN ORGANISASI

### Pasal 6

Susunan Organisasi Unit Pelabuhan Penyeberangan Rasau Jaya terdiri dari:

- a. kepala;
- b. sub bagian tata usaha; dan
- c. kelompok jabatan fungsional.



#### Pasal 7

Bagan Susunan Organisasi Unit Pelabuhan Penyeberangan Rasau Jaya adalah sebagaimana tercantum dalam Lampiran yang merupakan bagian yang tidak terpisahkan dari Peraturan ini.

#### Pasal 8

Kepala Unit Pelabuhan Penyeberangan Rasau Jaya sebagaimana dimaksud dalam Pasal 6 huruf a, adalah unsur pimpinan yang mempunyai tugas pokok memimpin dan membina Unit Pelabuhan Penyeberangan Rasau Jaya serta penyelenggaraan administrasi berdasarkan kebijakan yang ditetapkan oleh Kepala Dinas sesuai Peraturan Perundang-undangan yang berlaku.

#### Pasal 9

Kepala Unit atau Kepala sebagaimana dimaksud dalam Pasal 6 huruf a, mempunyai fungsi sebagai berikut:

- a. penyusunan rencana kerja;
- b. pemberian arahan dan pengendalian kegiatan pada Unit Pelabuhan Penyeberangan Rasau Jaya;
- c. pengkoordinasian pelaksanaan kegiatan pada Unit Pelabuhan Penyeberangan Rasau Jaya;
- d. pembinaan terhadap seluruh pegawai pada Unit Pelabuhan Penyeberangan Rasau Jaya;
- e. pelaksanaan monitoring dan evaluasi terhadap pelaksanaan kegiatan pada Unit Pelabuhan Penyeberangan Rasau Jaya;
- f. pelaporan atas pelaksanaan tugas kepada Kepala Dinas melalui Kepala Bidang yang bersangkutan secara berkala maupun insidental; dan
- g. pelaksanaan tugas-tugas lain yang diberikan oleh Kepala Dinas sesuai dengan bidangnya.

#### Pasal 10

- (1) Sub Bagian Tata Usaha sebagaimana dimaksud dalam Pasal 6 huruf b, mempunyai tugas melaksanakan penyusunan rencana kerja dan keuangan, administrasi kepegawaian, organisasi dan tatalaksana, administrasi umum, kehumasan, hukum, rumah tangga, perawatan prasarana dan sarana serta melaksanakan evaluasi dan pelaporan kinerja Unit Pelabuhan Penyeberangan Rasau Jaya.
- (2) Sub Bagian Tata Usaha sebagaimana dimaksud pada ayat (1), dipimpin oleh seorang Kepala Sub Bagian yang berada dibawah dan bertanggung jawab langsung kepada Kepala Unit Pelabuhan Penyeberangan Rasau Jaya.

#### Pasal 11

Sub Bagian Tata Usaha sebagaimana dimaksud dalam Pasal 6 huruf b, mempunyai fungsi sebagai berikut:

- a. penyusunan rencana kerja;
- b. pelaksanaan tertib administrasi yang meliputi keuangan, kepegawaian, organisasi dan ketatalaksanaan, kehumasan, hukum, rumah tangga, perlengkapan dan ketatausahaan di lingkungan Unit Pelabuhan Penyeberangan Rasau Jaya;
- c. pelaksanaan monitoring dan evaluasi terhadap pelaksanaan tertib administrasi pada Unit Pelabuhan Penyeberangan Rasau Jaya;
- d. pelaporan atas pelaksanaan tugas kepada Kepala Unit secara berkala maupun insidental; dan
- e. pelaksanaan tugas-tugas lain yang diberikan oleh Kepala Unit sesuai dengan bidangnya.

#### Pasal 12

Kelompok Jabatan Fungsional sebagaimana dimaksud dalam Pasal 6 huruf c, melaksanakan tugas pokok sesuai dengan Peraturan Perundang-undangan yang berlaku.

#### Pasal 13

- (1) Kelompok jabatan fungsional sebagaimana dimaksud dalam Pasal 6 huruf c, terdiri dari jabatan fungsional yang dibentuk berdasarkan Peraturan Perundang-undangan yang berlaku.
- (2) Kelompok jabatan fungsional sebagaimana dimaksud pada ayat (1), dalam pelaksanaan tugasnya dikoordinasikan oleh seorang tenaga fungsional senior yang ditunjuk oleh Kepala Unit Pelabuhan Penyeberangan Rasau Jaya.
- (3) Kelompok jabatan fungsional dalam melaksanakan tugasnya bertanggung jawab kepada Kepala Unit Pelabuhan Penyeberangan Rasau Jaya.
- (4) Jumlah jabatan fungsional sebagaimana dimaksud dalam Pasal 6 huruf c disesuaikan dengan kebutuhan dan beban kerja.
- (5) Pembinaan terhadap tenaga fungsional dilaksanakan sesuai Peraturan Perundang-undangan yang berlaku.

### BAB V WILAYAH KERJA

#### Pasal 14

Unit Pelabuhan Penyeberangan Rasau Jaya berkedudukan di Kecamatan Rasau Jaya dengan wilayah kerjanya meliputi seluruh Kabupaten Kubu Raya.

### BAB VI TATA KERJA DAN PELAPORAN Bagian Pertama Tata Kerja

#### Pasal 15

- (1) Dalam melaksanakan tugasnya, seluruh personil Unit Pelabuhan Penyeberangan Rasau Jaya wajib melaksanakan koordinasi, integrasi dan sinkronisasi sesuai dengan tugas dan fungsinya.
- (2) Kepala Unit Pelabuhan Penyeberangan Rasau Jaya wajib melaksanakan tugas memimpin dan memberikan kebijakan kepada bawahan.
- (3) Kepala Unit Pelabuhan Penyeberangan Rasau Jaya wajib melaksanakan fungsi pengawasan melekat (*waskat*) di lingkungannya dan mengambil langkah-langkah yang diperlukan untuk penyelesaian masalah sesuai dengan ketentuan yang berlaku.

#### Pasal 16

Dalam pelaksanaan tugas, Kepala Unit Pelabuhan Penyeberangan Rasau Jaya dapat berkoordinasi dan berkonsultasi dengan instansi terkait.

## Bagian Kedua

### Pelaporan

#### Pasal 17

- (1) Kepala Unit Pelabuhan Penyeberangan Rasau Jaya wajib menyampaikan laporan pelaksanaan tugas secara periodik maupun sewaktu-waktu dan tepat waktu kepada Kepala Dinas.
- (2) Kepala Unit Pelabuhan Penyeberangan Rasau Jaya wajib menyampaikan laporan akuntabilitas kinerja instansi kepada Kepala Dinas secara tepat waktu yang disusun berdasarkan ketentuan dan pedoman yang berlaku.
- (3) Kepala Unit Pelabuhan Penyeberangan Rasau Jaya wajib mengolah laporan yang diterima dari bawahan dan menggunakannya sebagai bahan evaluasi dan bahan laporan dalam memberikan pertimbangan guna perumusan lebih lanjut.
- (4) Kepala Unit Pelabuhan Penyeberangan Rasau Jaya wajib menyampaikan laporan pelaksanaan tugas secara periodik maupun sewaktu-waktu dan tepat waktu kepada Kepala Dinas.

#### Pasal 18

Kepala Unit Pelabuhan Penyeberangan Rasau Jaya wajib memberikan petunjuk, membimbing dan mengawasi pelaksanaan tugas bawahan yang berada dalam lingkungan Unit Pelabuhan Penyeberangan Rasau Jaya dan apabila terjadi penyimpangan agar mengambil langkah-langkah yang diperlukan sesuai dengan Peraturan Perundang-undangan yang berlaku.

## BAB VII

### KETENTUAN LAIN – LAIN

#### Pasal 19

- (1) Jenjang jabatan dan kepangkatan serta susunan kepegawaian diatur sesuai Peraturan Perundang-undangan yang berlaku.
- (2) Kepala Unit diangkat dan diberhentikan oleh Bupati atas usul Kepala Dinas.

#### Pasal 20

Belanja Unit Pelaksana Teknis Dinas disediakan dari dana Anggaran Pendapatan dan Belanja Daerah (APBD) Kabupaten Kubu Raya serta sumber dana lainnya yang sah dan tidak mengikat baik dari pemerintah maupun lembaga lain diluar pemerintah.

## BAB VIII

### KETENTUAN PENUTUP

#### Pasal 21

Dengan ditetapkannya Peraturan ini, maka Peraturan Bupati Nomor 07 Tahun 2008 tentang *Pembentukan, Susunan Organisasi dan Tata Kerja Unit Pelabuhan Penyeberangan Rasau Jaya* sebagai Unit Pelaksana Teknis Dinas Perhubungan Kabupaten Kubu Raya, dicabut dan dinyatakan tidak berlaku.

#### Pasal 22

Hal-hal yang belum diatur atau belum cukup diatur dalam Peraturan ini, akan diatur lebih lanjut oleh Bupati sepanjang mengenai pelaksanaannya.



Pasal 23

Peraturan Bupati ini mulai berlaku pada tanggal diundangkan.

Agar setiap orang mengetahuinya, memerintahkan pengundangan Peraturan Bupati ini dengan penempatannya dalam Berita Daerah Kabupaten Kubu Raya.

Ditetapkan di Sungai Raya  
pada tanggal 4 - 1 - 2010

**BUPATI KUBU RAYA,**

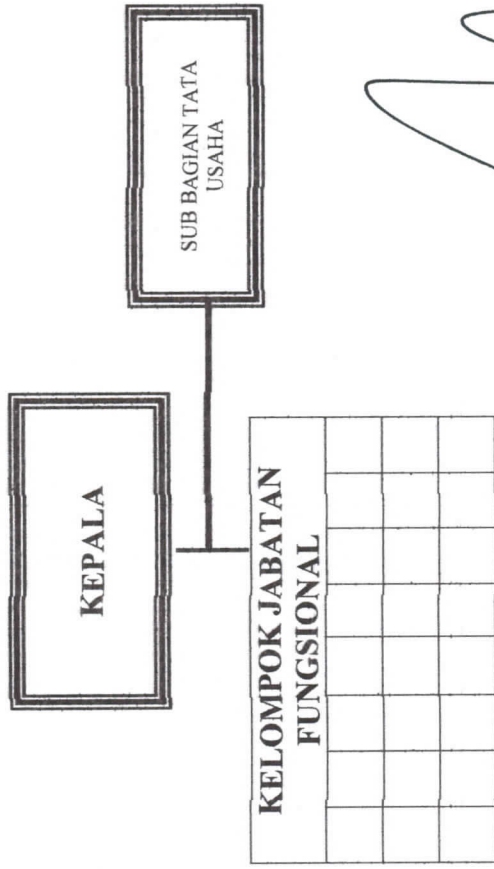
**MUDA MAHENDRAWAN**

Diundangkan di Sungai Raya  
pada tanggal 5/1/2010  
Plt SEKRETARIS DAERAH KABUPATEN KUBU RAYA

*rawa*  
AGUS SUPARWANTO  
SERIKAT DAERAH KABUPATEN KUBU RAYA  
TAHUN 2010..... NOMOR 3.....

LAMPIRAN : PERATURAN BUPATI KUBU RAYA  
 NOMOR : 3 TAHUN 2010  
 TANGGAL : 4 - 1 - 2010  
 TENTANG : PEMBENTUKAN, SUSUNAN ORGANISASI DAN TATA KERJA UNIT PELABUHAN  
 PENYEBERANGAN RASAU JAYA SEBAGAI UNIT PELAKSANA TEKNIS DINAS  
 PERHUBUNGAN KABUPATEN KUBU RAYA

BAGAN SUSUNAN ORGANISASI UNIT PELABUHAN PENYEBERANGAN RASAU JAYA  
 SEBAGAI UNIT PELAKSANA TEKNIS DINAS PERHUBUNGAN  
 KABUPATEN KUBU RAYA



Diundangkan di Sungai Raya  
 pada tanggal 5/1/2010  
 SEKRETARIS DAERAH KABUPATEN KUBU RAYA

— *Handwritten signature* —  
 ACUS SUPARWANTO  
 BERITA DAERAH KABUPATEN KUBU RAYA  
 TAHUN 2010..... NOMOR ..3.....

*Handwritten signature*  
 BUPATI KUBU RAYA,  
 MUDA MAHENDRAWAN